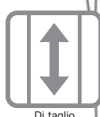




Montaggio sul tetto



Moduli con telaio



Di taglio



Trasversale



Zona di carico neve



Tegola fiamminga



Tegola piatta



Ardesia



Scandole bituminose



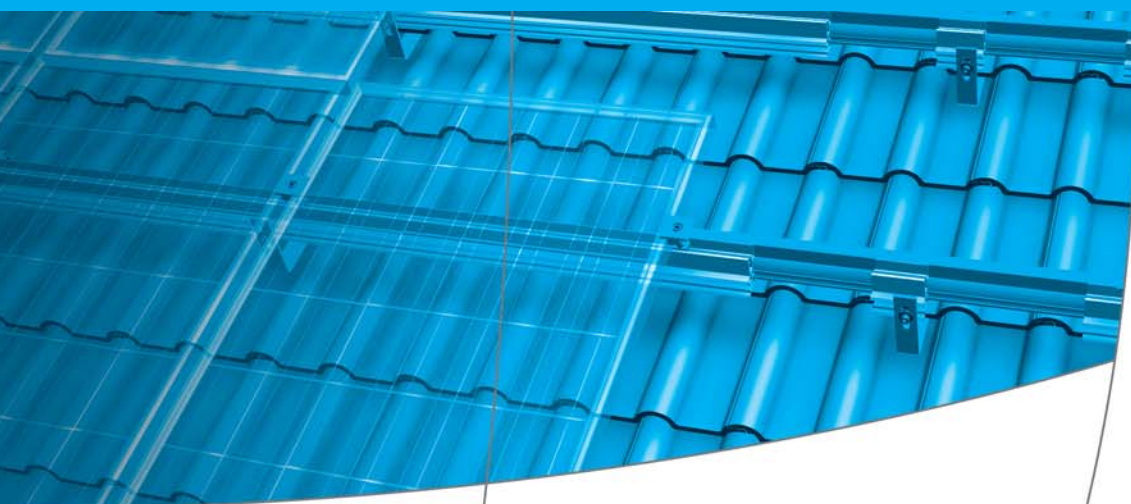
Eternit ondulato



Garanzia sul materiale

SunTop III

Istruzioni per
un montaggio
professionale



INTRODUZIONE

Gentile cliente,

La ringraziamo per aver scelto Sun Top III, il sistema universale di montaggio su tetti inclinati.

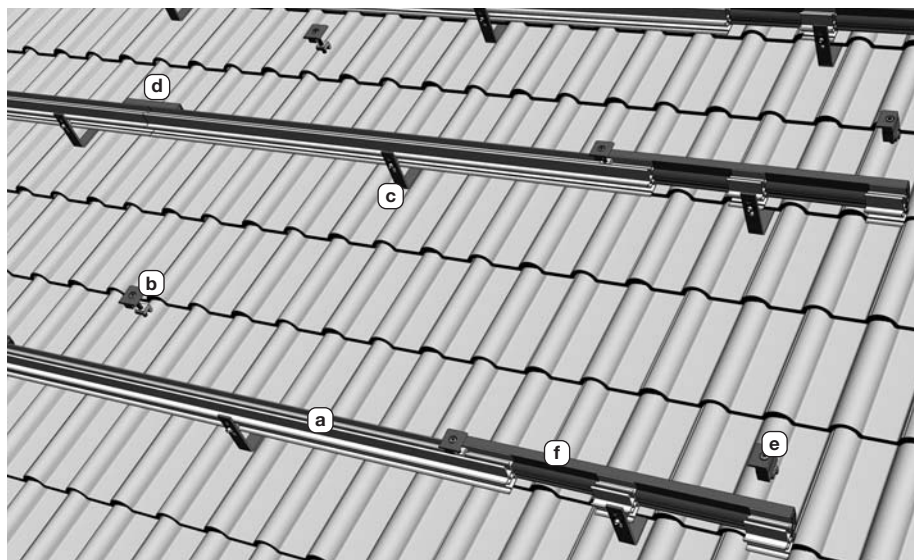
Prima di iniziare il montaggio leggete attentamente le presenti istruzioni. Innanzitutto osservate attentamente le componenti del sistema. Soprattutto durante i lavori sul tetto, rispettate le disposizioni di sicurezza corrispondenti e le linee guida della ZVDH (Associazione centrale artigiana dei conciatetti tedeschi).

Il vostro Team Conergy vi augura di restare soddisfatti con il vostro Sun Top III

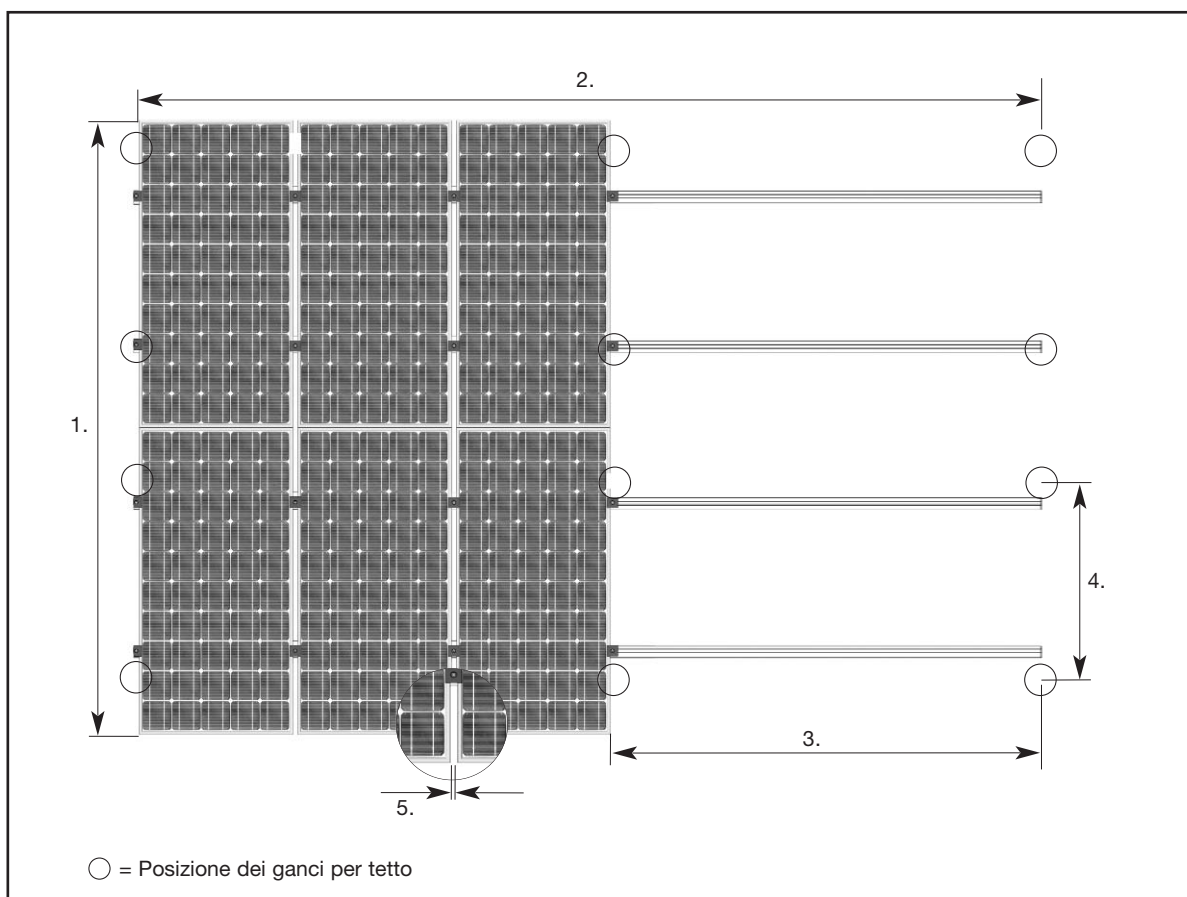
1. PREPARAZIONE DEL MONTAGGIO

Elenco delle componenti del sistema

- (a) Guida di base Conergy 3/37, 7/49 ovvero 13/59
- (b) Supporto del modulo
- (c) Gancio sul tetto
- (d) Connessione (7/49 e 13/59) ovvero connessione quickstone (3/37)
- (e) Supporto finale del modulo
- (f) Terminale telescopico (opzionale nel 7/49 e 13/59)



Progettazione superficie di moduli



Elenco degli utensili necessari

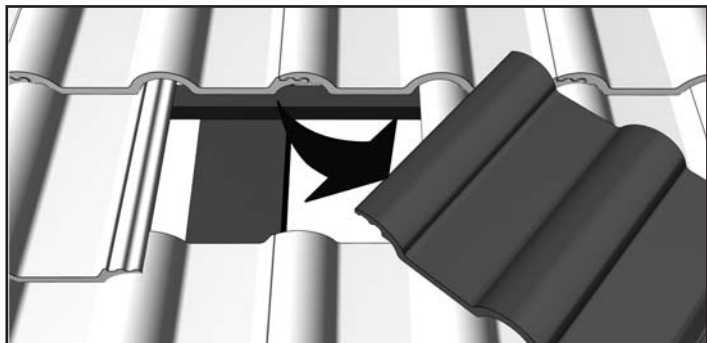
- | Chiave per vite a esagono cavo 6 mm
- | Avvitatore a batteria
- | Corredo di chiavi da dadi (9,10,13,17,19)
- | Torx-30 (AW 30) Bit
- | Smerigliatrice con disco per pietra
- | Corda
- | Event. tavolette in legno per il supporto dei ganci per tetto

1. Numero moduli verticale x altezza moduli
2. Numero moduli orizzontale x (larghezza moduli + 18 mm) + 32 mm
3. Distanza dei ganci per tetto orizzontale fino a 2,5 m¹
4. Distanza dei ganci per tetto verticale = ca. $\frac{1}{2}$ fino a $\frac{3}{4}$ altezza modulo
5. Distanza tra i moduli: 17 mm

¹ Attenzione: Nelle installazioni direttamente esposte al vento o nel montaggio in punti marginali o angolari del tetto puó rendersi necessaria una distanza minore!

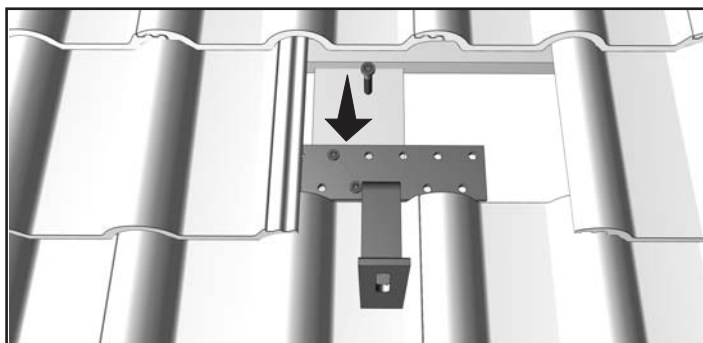
2. MONTAGGIO

1.



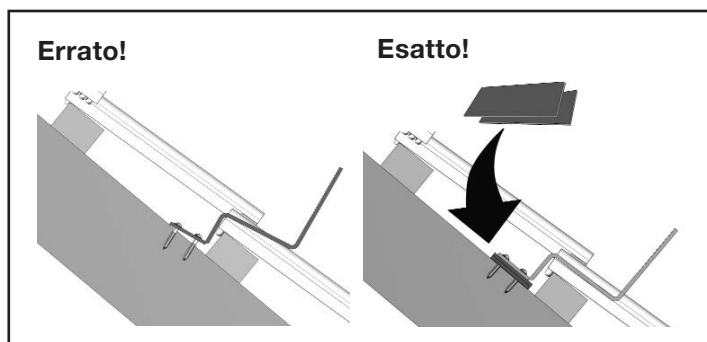
Stabilite la posizione dei ganci per tetto in base alla progettazione. Rimuovete le tegole sulle posizioni evidenziate o event. spostatele anche solo verso l'alto.

2.



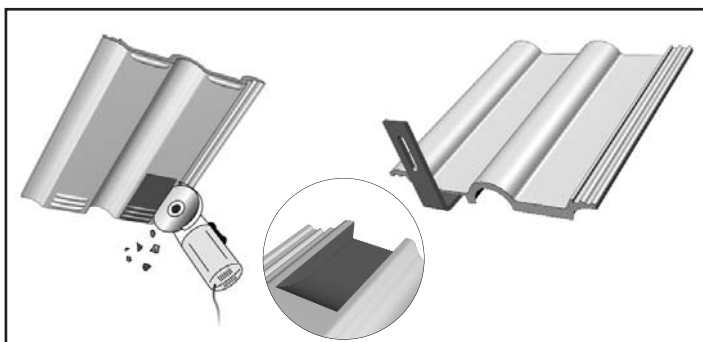
Montate i ganci per tetto sui falsi puntoni utilizzando tre viti da legno 6 x 80 mm ciascuno.

3.



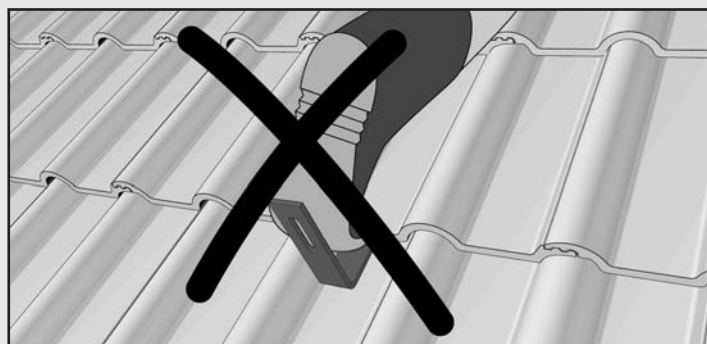
Il gancio per tetto non deve esercitare pressione sulla tegola; event. utilizzare delle tavolette di legno come supporto.

4.



Se necessario, utilizzando una smerigliatrice o un martello, incavate le tegole poste sopra il gancio in corrispondenza del foro del gancio per tetto, per evitare che vengano spinte in alto. Nei sistemi di copertura con tegole a incastro occorre incavare anche la tegola sottostante.

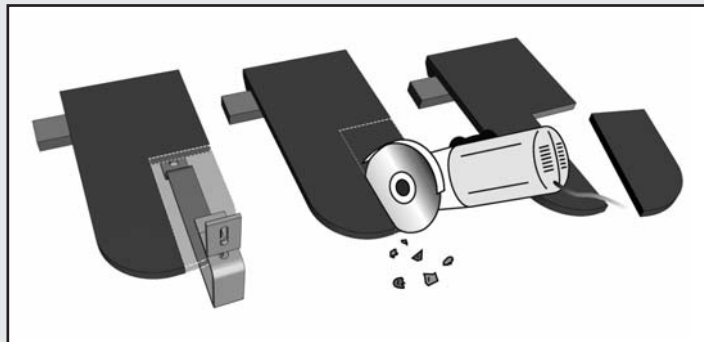
5. Avviso importante



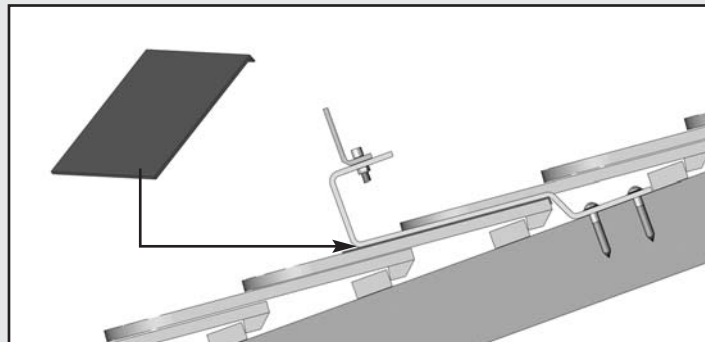
Attenzione! Non utilizzare i ganci per tetto montati come gradini, perchè l'estremo carico puntiforme potrebbe danneggiare la tegola sottostante!

2. MONTAGGIO

6./7. Montaggio diverso su tetti con tegole piane



Su manti di copertura con tegole piane, incavate la tegola situata direttamente sul gancio per tetto, in corrispondenza del gancio.

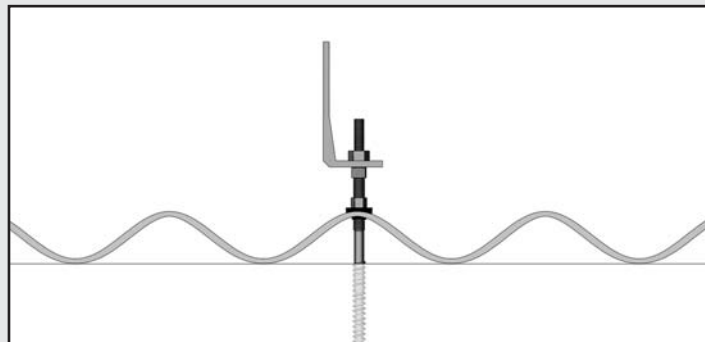


Nell'incavatura, sotto il gancio per tetto infilare una lamiera in zinco titanio, eccedendo nella sovrapposizione di almeno 20 mm in tutte le direzioni. Tale lamina dovrà essere adattata alle specifiche esigenze. Attenzione! Osservate anche qui la figura 3.

8./9. Montaggio diverso su tetti di eternit ondulato

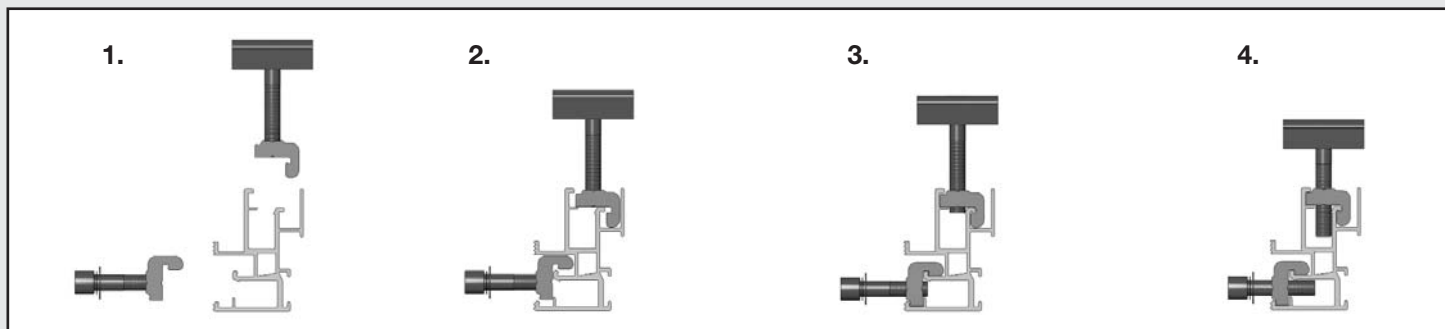


Con manti di copertura realizzati con ondulati, al posto dei ganci per tetto si possono utilizzare viti di fermo. Perforate il manto di copertura nel punto stabilito e avvitate la vite di fermo nell'arcareccio. Successivamente montate l'angolo.



Sezione trasversale per il montaggio delle viti di fermo. Con trolate soprattutto che il disco di tenuta venga serrato a sufficienza servendosi del dado, e senza danneggiare il manto di copertura. Durante il montaggio, controllate che il foro longitudinale dell'angolo non venga nascosto dalla filettatura della vite di fermo.

10. Modalità di funzionamento della tecnologia Quickstone

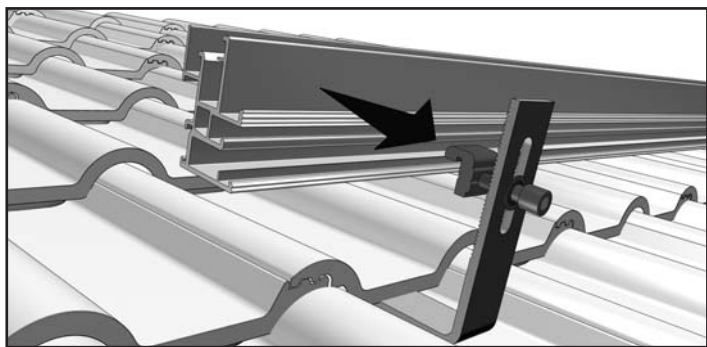


Per il funzionamento del Quickstone senza intoppi, assicurarsi che la filettatura della vite inserita non sporga sul lato inferiore del Quickstone (spianare al max.). Inserite il Quickstone nel canale delle guide e fissatelo con 2 o 3 giri di vite.

A questo punto la vite può essere ancora spostata nel canale della guida. Serrate la vite nella sua posizione finale unitamente al supporto del modulo, al modulo finale o al gancio per tetto ovvero alla vite di fermo (coppia di serraggio 8 Nm).

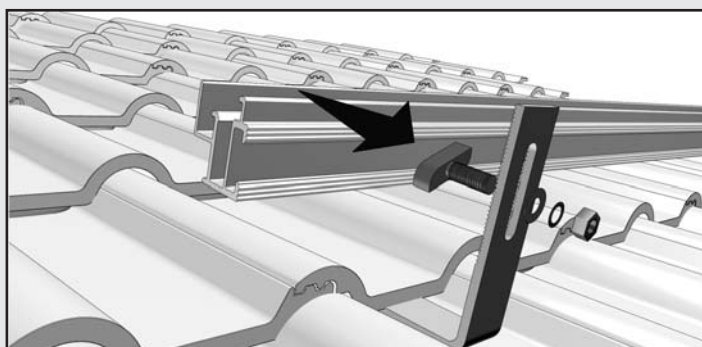
2. MONTAGGIO

11. Montaggio delle guide di base 7/49 e 13/59 sui ganci per tetto ovvero sulla vite di fermo



Nel caso la fila di guide consista in guide di diverse lunghezze, partite sempre dal pezzo pi? corto. Montate i profili per ciascuna fila di moduli, con l'aiuto di una vite a esagono cavo M8 x 25 mm, una rondella, una rosetta di sicurezza e un Quickstone, sul gancio per tetto in modo lasco (per avvitare in modo lasco sono sufficienti 2 o 3 giri). Osservate anche la figura 10.

12. Montaggio diverso della guida di base 3/37 sui ganci per tetto ovvero sulla vite di fermo



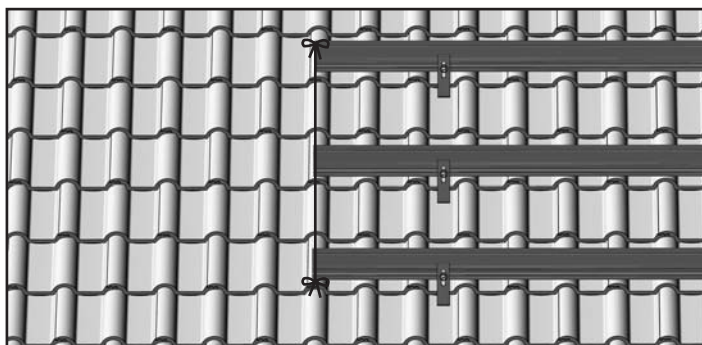
Montate i profili con l'aiuto della vite con testa a martello M8 x 25 mm in ciascuna fila di moduli, e fissate in modo lasco la rondella, la rosetta di sicurezza e il dado M8 sui ganci per tetto. Assicuratevi che la vite con testa a martello, dopo il serraggio, sia avvitata dritta nel canale della guida.

13.



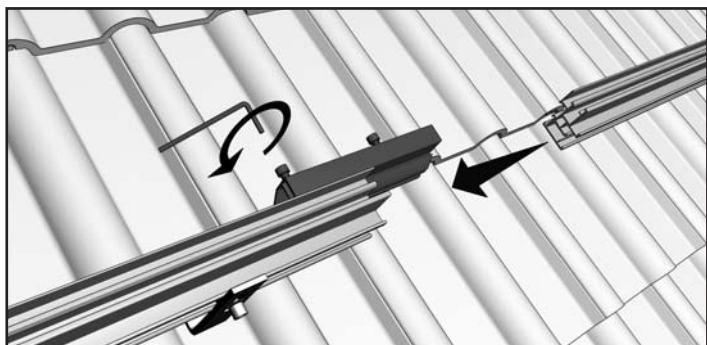
Grazie al foro longitudinale nel gancio per tetto e il fissaggio in modo ancora lasco del Quickstone (guide di base 7/49 e 13/59) ovvero della vite con testa a martello (guida di base 3/37) nel profilo della guida, È possibile allineare in modo ottimale l'altezza e la lunghezza delle guide. Osservate anche la figura 14 qui di seguito.

14.



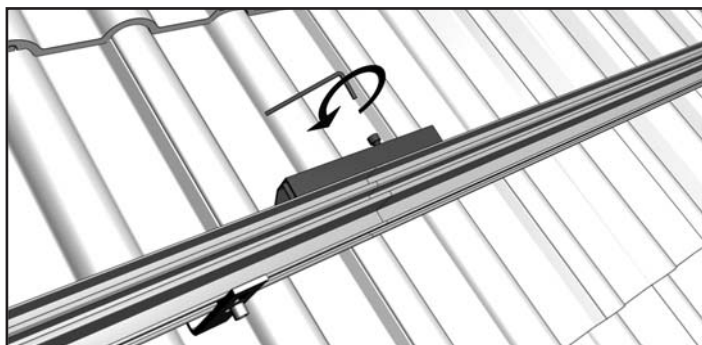
Posizionate le prime guide profilate di ciascuna fila, controllando con una corda che siano ben allineate tra di loro e correttamente posizionate rispetto alla copertura del tetto. Avvitare saldamente le viti a esagono cavo (con guide 7/49 e 13/59) ovvero il dado delle viti con testa a martello (con guida 3/37) al fine di fissare i ganci per tetto/le viti di fermo (coppia di serraggio 8 Nm). Osservate anche la figura 10.

15. Montaggio della connessione nelle guide di base 7/49 e 13/59



Per collegare pi? profili delle guide 7/49 e 13/59, introducete la connessione sul retro delle guide profilate gi? montate lateralmente solo per met?. Avvitare saldamente la prima vite a esagono cavo M8 con la chiave per vite a esagono cavo. Introducete la guida profilata successiva nella connessione.

16.



Stringete la seconda vite a esagono cavo M8 con la chiave per vite a esagono cavo. La connessione È completa. Si consiglia di inserire un giunto di dilatazione sulle battute delle guide. A tal fine, lasciate una fessura dello spessore di ca. un dito dalla battuta della guida e fissate in modo lasco la seconda vite a esagono cavo M8.

2. MONTAGGIO

17./18. Montaggio diverso della connessione nella guida di base 3/37



Per allineare pi? profili della guida di base 3/37, introdu-cete la connessione Quickstone lateralmente fino a met? nella guida profilata gi? montata. Serrate la prima vite a esagono cavo M8. Fate scorrere la guida profilata successiva lateralmente sulla connessione.

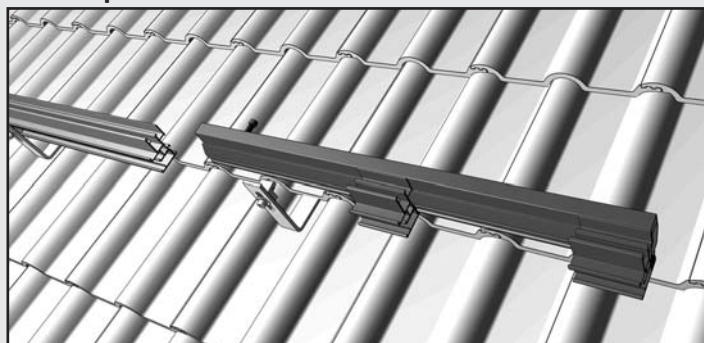
Consiglio per il montaggio: Se il punto di fissaggio del supporto del modulo si trova nella zona di una connessione Quickstone, il supporto pu? essere attaccato direttamente ad una filettatura della connessione Quickstone. A questo scopo, allentate leggermente la connessione Quickstone e posizio-narla in modo che una delle tre filettature si trovi sul punto di fissaggio del supporto del modulo. Rimuovete il Quickstone del supporto del modulo, event. anche la rispettiva



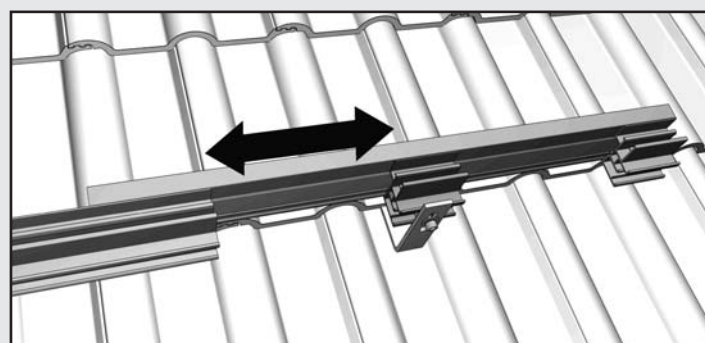
Stringete la seconda vite a esagono cavo M8 con la chiave per vite a esagono cavo. La connessione ? completa. Si consiglia di inserire un giunto di dilatazione sulle battute delle guide. A tal fine, lasciate una fessura dello spessore di circa un dito dalla battuta della guida e fissate la seconda vite a esagono cavo M8.

Vite a testa cilindrica della connessione Quickstone. Fate attenzione a posizionare la connessione Quickstone in modo da consentirne il fissaggio su entrambe le parti della guida. Procedete quindi al fissaggio dei moduli girando il supporto del modulo nella rispettiva filettatura, e serrate nuovamente tutte le viti. La connessione ? completa.

19./20. Progettazione dell'impianto con terminale telescopico



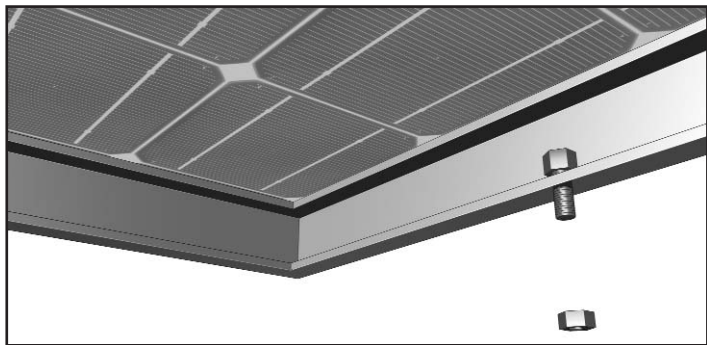
Nelle progettazioni di impianti con terminale telescopico, si raccomanda di montare un terminale telescopico all'estremit? di ciascuna fila di guide. A tal scopo inserite il terminale telescopico nella guida di base. La regolazione al millimetro pu? essere rimandata a una fase successiva. Pertanto, si consiglia di non fissare ancora la vite a esagono cavo M8 sul retro del terminale telescopico (lato sinistro).



Event. fissate l'ultimo gancio per tetto sull'elemento della guida ancora mobile del terminale telescopico. Ripetete le operazioni da 15 a 19, fin quando tutte le file di guide dell'impianto non saranno installate.

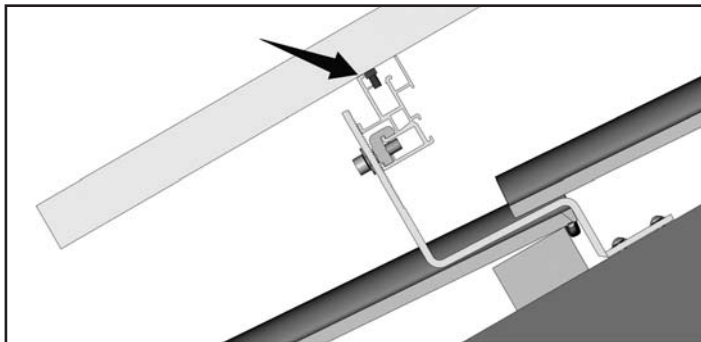
2. MONTAGGIO

21.



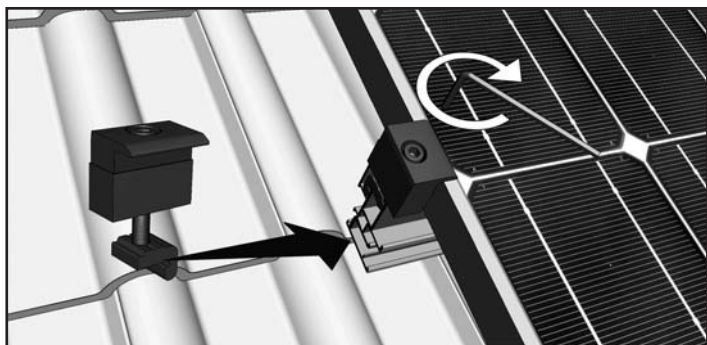
Prima del montaggio del modulo, dotate i moduli della fila inferiore di un dispositivo antiscivolo (solo con montaggio guide orizzontale) tramite il fissaggio di viti M6 x 20 mm (con lo stelo verso il basso) con dadi M6 nei fori di fissaggio inferiori dei moduli. Nel montaggio di moduli grandi (per es. ASE250) utilizzate viti M8 x 20 mm.

22.



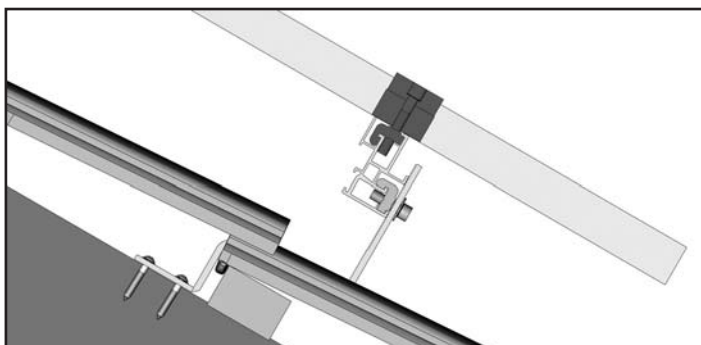
Posizionate il primo modulo della fila inferiore di moduli in modo che la sicurezza antiscivolo si trovi nel canale della fila di guide inferiore.

23.



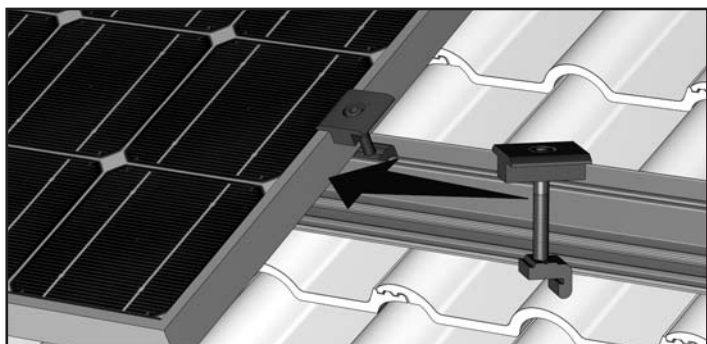
Inserite il supporto finale del modulo a raso sul modulo e fissatelo serrando le viti a esagono cavo (coppia di serraggio 8 Nm). Osservate anche la figura 10.

24.



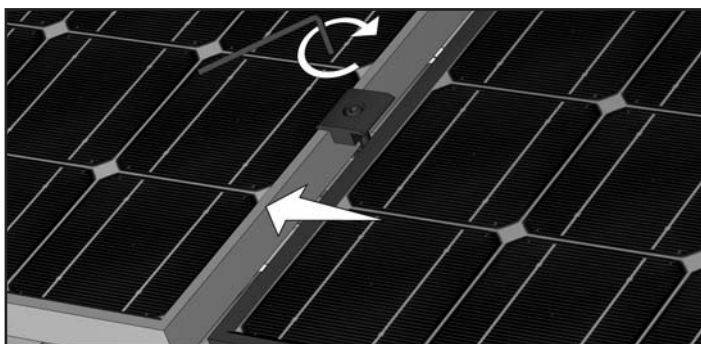
Sezione laterale con il supporto del modulo in una fase di montaggio eseguita correttamente 23.

25.



Inserite il supporto del modulo premontato dall'alto nella guida profilata, posizionatelo a raso sul modulo e fissatelo in modo lasco (ca. 2 o 3 giri di serraggio). Osservate anche la figura 10.

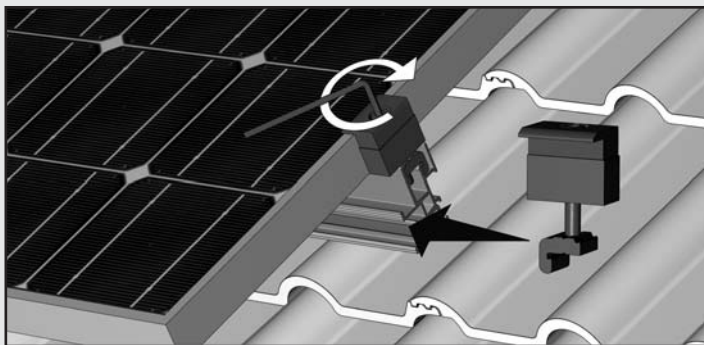
26.



A questo punto, inserite il modulo successivo sul modulo montato in precedenza e fissate il supporto del modulo con la chiave per vite a esagono cavo (Coppia di serraggio 8 Nm). Controllate che il dispositivo antiscivolo si trovi nel canale delle guide della fila di guide inferiore. Osservate anche la figura 10.

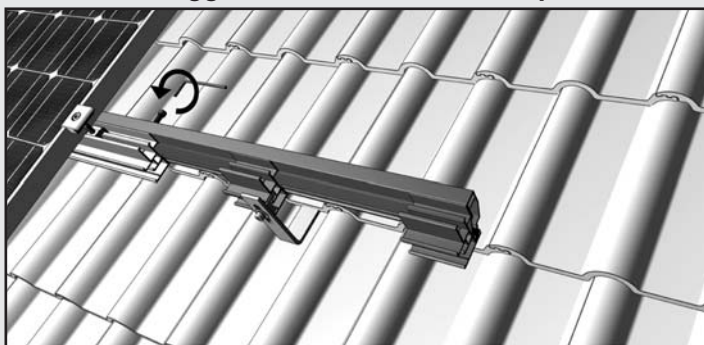
2. MONTAGGIO

27. Montaggio senza terminale telescopico



Se il vostro impianto È progettato senza terminale telescopico, posizionate l'ultimo modulo della fila sulla guida di base e fissate il modulo con il supporto del modulo (coppia di serraggio 8 Nm). Negli impianti con terminale telescopico osservate la figura 28 qui di seguito.

28./29. Montaggio con terminale telescopico

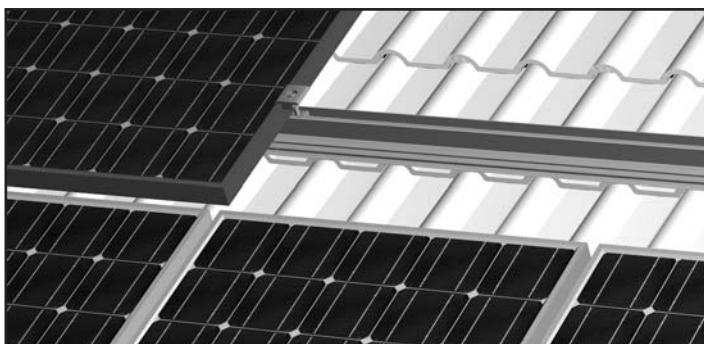


Posizionate il terminale telescopico montato in modo lasco nella fase 19 precisamente in modo da lasciare spazio sufficiente per l'ultimo modulo, l'ultimo supporto del modulo e il supporto finale (calcolo: larghezza/lunghezza in millimetri + 43 mm) Fissate ora il terminale telescopico con la chiave per vite a esagono cavo (lato sinistro).



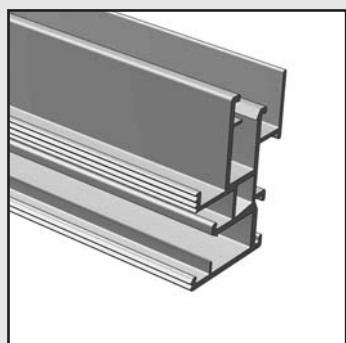
Collocate l'ultimo modulo della fila sulle guide (nella prima fila di moduli controllate che il dispositivo antiscivolo si trovi nel canale delle guide) e fissate l'ultimo supporto del modulo e il supporto finale del modulo con la chiave per vite a esagono cavo. (coppia di serraggio 8 Nm).

30.

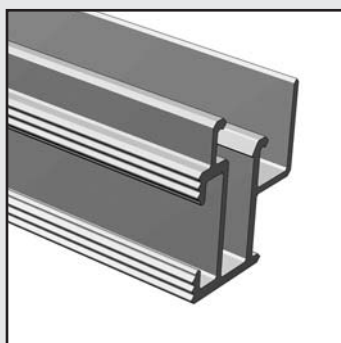


Inserite quindi il primo modulo della fila successiva dall'alto sul rispettivo modulo della fila di sotto. Per motivi ottici, È anche possibile mantenere una distanza dal modulo che si trova al di sotto. Qui ad es. È possibile utilizzare un supporto del modulo come „sagoma d'ingombro“, per far sì che le distanze orizzontali e verticali fra i moduli siano identiche. Procedete con il montaggio degli altri moduli conformemente alle operazioni fra 23 e 29, finchÈ tutti i moduli siano installati. Il montaggio È stato ultimato.

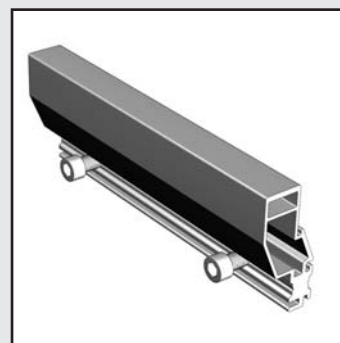
3. ELENCO DELLE COMPONENTI DEL SISTEMA



Guide profilate
7/49 e 13/59¹



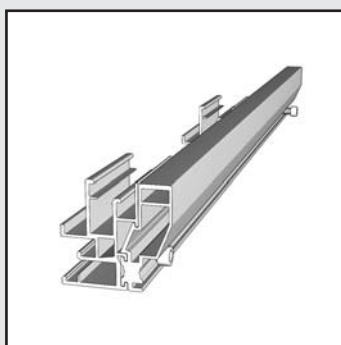
Guida profilata
3/37¹



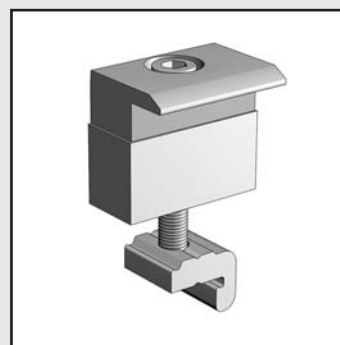
Connessione
7/49 e 13/59¹



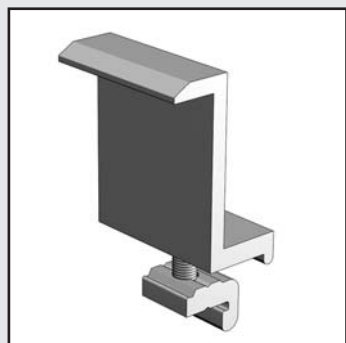
Connessione Quickstone
3/37¹



Terminali telescopici
7/49 e 13/59¹



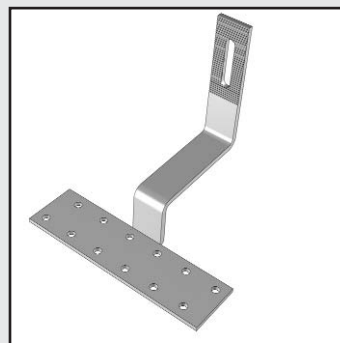
Supporto finale del modulo
con Quickstone¹



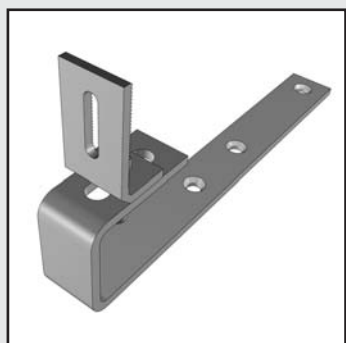
Supporto finale del modulo con
Quickstone¹
(per altezza telaio 46mm)



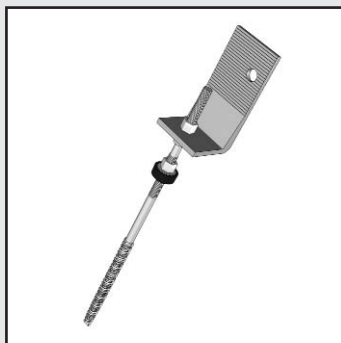
Supporto del modulo con
Quickstone¹



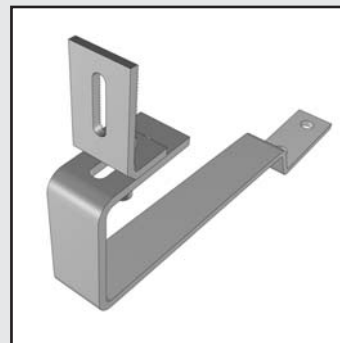
Gancio per tetto¹
(Tegola fiamminga)



Gancio per tetto¹
(Ardesia)



Vite di fermo¹
(Eternit ondulato)



Gancio per tetto¹
(Tegola piana)

¹ Il numero dei componenti dipende dal rispettivo ordine.

4. INFORMAZIONI GENERALI SULL'AZIENDA/SUL PRODUTTORE

Conergy AG

www.conergy.com

Per il servizio assistenza contattate:

Tel.: 0180 5 55 39 66 (12 ct/min)

Fax: 0180 5 55 39 67 (12 ct/min)



Per ulteriori informazioni: www.conergy.com

Con riserva di modifiche tecniche
2005 © Conergy S.r.l.

SUNTOPIII-IM-ITA-0610